

Beleidsplan 2021-2024

Utrecht, juni 2021



INHOUDSOPGAVE

INHOUDSOPGAVE.....	2
ALGEMENE GEGEVENS.....	3
MAATSCHAPPELIJK PROBLEEM EN DOELGROEP.....	4
MISSIE, VISIE EN DOELSTELLING	6
STRATEGIE EN LEIDENDE PRINCIPES.....	7
ACTIVITEITEN	11
INKOMSTENBRONNEN	13
ORGANISATIE EN COMMUNICATIE.....	14
BEHEER EN BESTEDING VERMOGEN.....	16
INTEGRITEITSBELEID	18

ALGEMENE GEGEVENS

Statutaire naam	:	Kamers met Aandacht
Organisatietype	:	Stichting
Opgericht	:	14 januari 2020
KVK-nummer	:	77010493
Fiscaal nummer (RSIN)	:	8608.71.617
Bezoekadres	:	Kaap Hoorndreef 66, Utrecht
Telefoonnummer	:	06 111 34 685
Website	:	www.kamersmetaandacht.nl
E-mailadres	:	info@kamersmetaandacht.nl
Werkgebied	:	Lokaal met landelijke dekking
Doelgroep	:	Jongeren 18-23 jaar
Directeur	:	Bianca van der Neut
Raad van Toezicht	:	Jan-Hein van Engelen (voorzitter) Dione van der Heiden Marleen van der Kolk

MAATSCHAPPELIJK PROBLEEM EN DOELGROEP

MAATSCHAPPELIJK PROBLEEM

De transitie van de jeugdzorg naar de gemeenten is gepaard gegaan met het afbouwen van residentiele voorzieningen en een toenemende ambulantisering van de geestelijke gezondheidszorg. Een gebrek aan betaalbare huurwoningen en andere problemen op de woningmarkt zorgen dat de overstap naar zelfstandige woonruimte moeilijk is, waardoor opvang- en begeleid wonen voorzieningen dichtslibben.

(Jeugd)zorgorganisaties en gemeenten zien dat 18+ jongeren die uitstromen uit behandelcentra en woongroepen dikwijls in de problemen komen, zowel financieel als emotioneel en als gevolg daarvan dakloos raken. Uit onderzoek blijkt dat 75% van de jongeren in de dak- en thuislozenopvang een jeugdzorgachtergrond heeft, waarbij het ontbreken van een stabiel netwerk een belangrijke oorzaak is.

Doordat jeugdhulporganisaties van oudsher ingericht zijn op hulpverlening tót 18 jaar, bieden deze organisaties geen woonvormen gericht op jongvolwassenen in de leeftijd van 18 – 23 jaar. Hierdoor zien we dat, ondanks dat de jeugdwet de verlengde jeugdzorg heeft opgerekt van 21 naar 23 jaar, in de meeste gevallen de plaatsing toch stopt bij 18 jaar. En er vervolgens binnen de jeugdhulporganisatie geen alternatief is voor jongvolwassenen vanaf 18 jaar.

Op basis van gesprekken met (ex-)cliënten en professionals uit de jeugdzorg blijkt dat er behoefte is aan kleinschalige en gemengde woonvormen, waar 18+ jongeren ondersteund door hun netwerk, omgeving en vertrouwde professionals verder zelfstandig kunnen worden. Een plek waar ze zelfstandig kunnen wonen, maar niet aan hun lot zijn overgelaten, omdat er mensen zijn (formeel en informeel) op wie ze mogen steunen wanneer dat nodig is.

Vaish (24) groeide op in verschillende pleeg-, logeer-, kinder- en gezinshuizen. Op haar achttiende moest ze dat type zorg verlaten. Ze trok in bij haar moeder, maar dat werd geen succes. Niet veel later stond ze op straat. Ze sliep bij mensen die ze kende via haar werk of via het logeerhuis. Uiteindelijk kon Vaish terecht in een begeleid wonen traject van het Leger des Heils. Ze denkt er nu over om een opleiding te gaan volgen. (Trouw, 12 februari 2020)



Figuur 1 Voorbeeld doelgroep

DOELGROEP

Kamers met Aandacht richt zich op jongeren die uitstromen uit een (jeugd)zorginstelling of die dak- of thuisloos zijn of dreigen dak- of thuisloos te worden. Het is in principe bedoeld voor jongeren van 18 tot 23 jaar, met enige mate van zelfstandigheid, waarvan de verwachting is dat zij uiteindelijk volledig zelfstandig kunnen functioneren.

Voorwaarden zijn dat deze jongeren een dagbesteding hebben, zelf in staat zijn om de huur te betalen en open staan voor ambulante begeleiding. Daarbij mag er geen sprake zijn van verslavings- of psychiatrische problematiek die het dagelijks functioneren van de jongere in de weg staat.

Kirsten (19)



Zij is net gestart met een Entree opleiding



Kirsten is jong & gezellig, en dol op kinderen (en kinderei op haar)


Vind het leuk om spelletjes te spelen of iets leuks te ondernemen



Ze heeft veel vrienden, waar ze regelmatig mee gaat stappen



Ze zoekt een plekje voor haarzelf en haar kat in **Dordrecht**, waar ook af en toe iemand mag blijven logeren.



Ze houdt heel erg veel van haar kat, die ziek is en niet met andere huisdieren kan samenleven.



Kan jij voor een fijne plek zorgen?

Ardyan (21)



- Intelligent
- Serieus
- Vriendelijk
- Rustig
- Behulpzaam
- Sociaal
- Hygiënisch

Ardyan houdt van regelmaat en overzicht in het dagelijks leven



Hij is nog werkzoekend en overweegt een 21+ toelatingsexamen te doen voor een HBO opleiding, zodat hij aankomend schooljaar kan studeren.



Zoekt een eigen plekje in **Dordrecht** van waaruit hij aan zijn toekomst kan bouwen.



www.kamersmetaandacht.nl

Figuur 2 Jongeren op zoek naar een kamer met aandacht

MISSIE, VISIE EN DOELSTELLING

MISSIE

Kamers met Aandacht organiseert kleinschalige en gemengde woonvormen waar jongeren tussen 18 en 23 jaar die zich bevinden in een kwetsbare positie (jeugdzorgverleden, dak- of thuisloos, ex-ama) hun zelfredzaamheid en netwerk op een natuurlijke manier kunnen versterken. Een kamer met aandacht combineert betaalbaar wonen, informele steun en ambulante begeleiding waardoor de stap naar volledige zelfstandigheid wordt overbrugd en jongeren een betere start maken naar hun volwassen leven.

VISIE

Door Kamers met Aandacht kunnen in heel Nederland jongeren vanuit een kwetsbare positie groeien tot stabiele, gezonde en gelukkige volwassenen. Zij ontwikkelen zich tot zelfstandige mensen die op een positieve wijze bijdragen aan onze maatschappij.

DOELEN

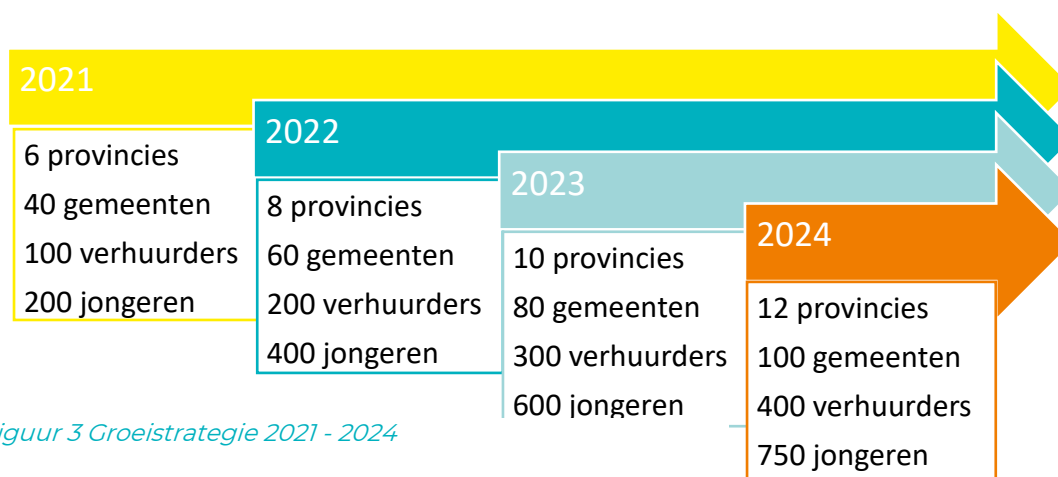
In 2024 wil Kamers met Aandacht dat iedere jongere in Nederland vanuit een kwetsbare positie kan doorstromen naar een kamer met aandacht. Om dit te realiseren willen wij uitgroeien tot een landelijke opererende organisatie en zorgen dat:

1. Gemeenten in heel Nederland dragen, incidenteel of structureel, bij aan de uitstroom van jongeren naar een KmA;
2. Er voldoende differentie is van ons kameraanbod zodat we vanuit maatwerk jongeren kunnen bemiddelen;
3. Geen aangeboden kamer onbenut blijft.

Bovenstaande punten worden gedurende de looptijd in jaarplannen vertaald naar concrete en meetbare jaardoelen.

STRATEGIE

Kamers met Aandacht wil dat iedere jongere in Nederland vanuit een kwetsbare positie kan doorstromen naar een kamer met aandacht en heeft daarom een duidelijke groeiambitie. Zij wil eind 2024 een landelijk opererende organisatie zijn. Volgens de groeistrategie van Ansoff gaat het in dit geval om **marktvernieuwing**. Met het *bestaande* concept Kamers met Aandacht gaan we *nieuw* terrein verkennen en bedienen. Naast de reeds aangesloten gemeenten, willen we namelijk het werkveld verleggen naar nieuwe gemeenten om zo uiteindelijk in alle 12 provincies actief te zijn. De gewenste groei is aangegeven in aangemelde verhuurders en aangemelde jongeren. Zie Figuur 3.



Figuur 3 Groeistrategie 2021 - 2024

STRATEGISCHE UITGANGSPUNTEN

Om de gestelde doelen te realiseren voor 2025 richten de activiteiten van Kamers met Aandacht zich op onderstaande uitgangspunten:

- In iedere provincie hebben 1 of meerdere centrumgemeenten of inkoopregio's een contract met Kamers met Aandacht;
- In iedere provincie is KmA vertegenwoordigd door een regiocoördinator (of duo van werving- en matchingmedewerker);
- In iedere provincie is een samenwerkingsovereenkomst met regionale jeugdhulporganisatie(s en/of lokale teams);
- In ieder regio is werving nodig voor een gedifferentieerd aanbod bestaande uit Hospitakamers met Aandacht, Huizen met Aandacht en/of Tuinkamers met Aandacht;
- Er is financiële stabiliteit door meerjarencontracten met gemeenten, aangevuld met fondsgiften en subsidies (ontwikkeling).

DRIE PIJLERS

Kamers met Aandacht richt zich komende jaren op de drie belangrijke woonvormen:

- Hospitakamers met Aandacht → kamerverhuur bij particulier in huis
- Huizen met Aandacht → (studenten)woningen met steunende en vragende bewoners
- Tuinkamers met Aandacht → zelfstandige woonruimte (tiny house) in tuin van particulier.

Deze verschillende woonvormen sluiten aan bij de ondersteuningsbehoefte van de verschillende jongeren. Afhankelijk van de mate van zelfstandigheid en fase in hun leven.

WERKEN AAN EEN STEVIG HUIS

De kwantitatieve groeistrategie van Kamers met Aandacht is helder weergegeven in figuur 3. Om tot deze kwantitatieve groeicijfers te komen, zal Kamers met Aandacht ook als organisatie groeien naar een volwassen organisatie, zie figuur 4.

2021 Fundering

In 2021 werken we aan een sterke fundering voor de komende jaren. Belangrijke componenten dit jaar zijn:

- Organiseren ondersteunende wet- en regelgeving voor woningdelen (huur/hypothek voorwaarden, tiny houses) met als doel en gedifferentieerd aanbod in kamers.
- Ontwikkelen van marketinginstrumenten zoals website, magazine, filmpjes, Ad words campagne en Social media strategie met als doel meer naamsbekendheid t.b.v. werving.



Figuur 4 Een stevig huis voor Kamers met Aandacht

2022 Financiering

In 2022 wil Kamers met Aandacht toe naar een meer consistente vorm van financiering waarbij gemeenten na het eerste (pilot)jaar een meerjarig contract aangaan. Deze financiële zekerheid maakt dat Kamers met Aandacht meer vanuit arbeidscontracten kan werken i.p.v. ZZP contracten. De werkwijze van Kamers met Aandacht wordt zo goedkoper en daardoor aantrekkelijker voor gemeenten. Daarnaast willen we de mogelijkheid bieden aan gemeenten zonder contract om incidenteel jongeren aan te melden. Hiervoor betalen ze per plaatsing een hoger tarief, maar wordt er minder inspanning vanuit de gemeente verwacht. Door deze extra inkomsten kunnen de kosten voor gemeenten met contract ook verlaagd worden.

2023 Organisatie

Wanneer Kamers met Aandacht in 2023 is uitgegroeid tot 10 provincies met 80 aangesloten gemeenten vraagt dit meer aandacht voor de manier van organiseren.

Naar verwachting gaan we volgens de groeifasenmodel van Greiner¹ over van de organisatiefase (8-25 medewerkers) naar de managementfase (25-50 medewerkers). De toenemende werkzaamheden van personeelsadministratie, backoffice, financiële administratie en communicatie & marketing vraagt wellicht een ander positie en/of aansturing. Ook moet er gekeken worden hoe de regiocoördinatoren samenwerken en aangestuurd worden.

2024 Consolidatie

Wanneer in 2024 Kamers met Aandacht landelijk opereert is het tijd om de organisatie te consolideren tot een duurzame organisatie. Kamers met Aandacht kijkt dat jaar als volwassen organisatie naar de volgende fase.

OPBOUWEN VAN NAAMSBEKENDHEID

Omdat het merk en concept Kamers met Aandacht een nieuwe naam is in de aangesloten regio's, besteden we bewust aandacht aan de communicatiestrategie die past bij een nieuw merk/merk in de groeifase. Daarbij is het belangrijk dat de naamsbekendheid wordt vergroot en aansluit bij de productbehoefte van de verschillende doelgroepen. Zo is de communicatie naar gemeenten en jeugdhulporganisaties met name gericht op het benadrukken van de functionele voordelen, zoals snellere doorstroom, verlagen van dak- en thuisloosheid en ROI. We zien dat deze functionele voordelen zo sterk wegen dat gemeenten in de rij staan om aan te sluiten bij Kamers met Aandacht.

Voor het werven van verhuurders richten we ons op een transformationele positionering waarbij de communicatie niet alleen gericht is op *functionele* voordelen zoals huur en tegengaan van eenzaamheid. De verhuurders verkiezen Kamers met Aandacht boven reguliere kamerhuur om de emotionele voordelen. Het is waardevoller voor hen doordat ze echt van betekenis kunnen zijn voor de jongeren. Ze dragen concreet bij aan een betere toekomst; voor de huurder en daarmee ook aan de maatschappij.

Een belangrijk component in het bestaansrecht van Kamers met Aandacht is dat er voldoende geschikte verhuurders zijn en zo matches gemaakt kunnen worden. Daarom worden er jaarlijks marketingcommunicatiedoelstellingen opgenomen in het jaarplan om zo de benodigde groei te realiseren.

¹ Greiner, L.E. (1997) Evolution and Revolution as Organisations Grow.

LEIDENDE PRINCIPES

Naast strategie en doelen hanteert Kamers met Aandacht een aantal leidende principes.

- 🏠 Kamers met Aandacht organiseert **samen** met deelnemende gemeenten, zorgorganisaties, woningcorporaties en het bedrijfsleven kleinschalige gemengde woonvormen met informele steun. We organiseren samen met betrokkenen organisaties ondersteunend beleid, waardoor er een groter aanbod van Kamers met Aandacht gegenereerd kan worden.
- 🏠 Kamers met Aandacht gaat uit van kleinschalig, gemengd wonen; dit houdt in het liefst 1 maar maximaal 2 jongeren met een zorgvraag op 1 adres.
- 🏠 Er wordt een zorgvuldige, inhoudelijke match gemaakt tussen de verhuurder (hoofdbewoner) en de jongere, waarbij er geen sprake is van hospiteren.
- 🏠 Kamers met Aandacht worden niet geconcentreerd op 1 plek aangeboden maar wordt zoveel mogelijk verspreid in de regio. Zodat jongeren zoveel mogelijk kunnen terugkeren naar hun gemeente van herkomst.
- 🏠 Er wordt differentiatie aangebracht, in zowel de gemengde woonvormen als de informele steun, voor maatwerk. Zo kunnen er Kamers met Aandacht worden gerealiseerd in bijvoorbeeld woongroepen, mantelzorgwoningen, studentenhuizen, bij gezinnen en hospita's.
- 🏠 De coördinator van Kamers met Aandacht blijft de gehele huurovereenkomst betrokken als achterwacht voor de verhuurders.

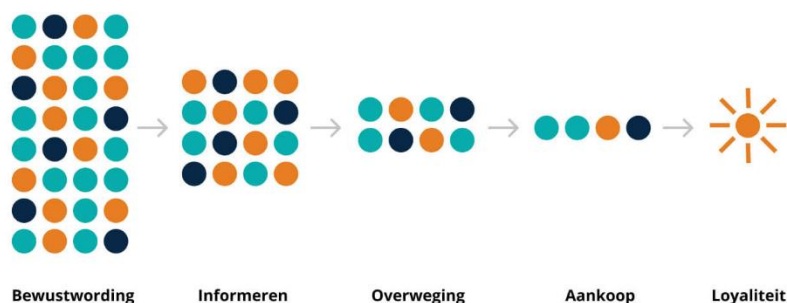


Figuur 5 Infographic werkwijze Kamers met Aandacht

ACTIVITEITEN

WERVING KAMERS

Een belangrijke succesfactor is voldoende toename van beschikbare kamers. Kamers met Aandacht maakt voor de werving gebruik van online en offline wervingsactiviteiten. De website van 'Kamers met Aandacht' ondersteunt de werving en faciliteert een eenvoudige aanmelding van jongeren en verhuurders. Jaarlijks worden wervingsdoelen vertaald naar wervingsacties, waarbij ieder kwartaal de voortgang wordt geëvalueerd. Naast de directe werving gericht op particuliere verhuurders, betrekken van gemeenten, woningcorporaties en het bedrijfsleven bij de werving en dragen we bij aan een positieve beeldvorming van de doelgroep.



Figuur 6 Marketingfunnel Kamers met Aandacht

RELATIEBEHEER GEMEENTEN EN ZORGORGANISATIES

Om de doelen in dit meerjarenbeleidplan te behalen is een goede samenwerking met gemeenten en zorgorganisaties noodzakelijk. In 2020 is gebleken dat het goed inbedden van deze hulpvorm verschillende domeinen binnen de gemeente raakt, namelijk jeugdzorg, WMO en wonen. Daarnaast wordt voor het opbouwen van naamsbekendheid, werving en aanmeldingen nauw samengewerkt met zowel de communicatieadviseur van de gemeente als van de aangesloten zorgorganisaties. De regiocoördinator heeft daarom een belangrijke taak om binnen de regio een constructief netwerk te bouwen waarin we alle regionale (publiciteits)kansen benutten.

ONDERSTEUNENDE LANDELIJKE EN REGIONALE WET- EN REGELGEVING

Sinds de oprichting zijn er diverse obstakels naar boven gekomen die het succesvol inzetten van Kamers met Aandacht (kunnen) tegenwerken. Kamers met Aandacht zet zich komende jaren in om deze bureaucratische belemmeringen om te zetten naar constructieve regelingen, ten behoeve van jongeren en verhuurders. Van benodigde vergunningen voor woningdelen, toestemming vanuit de bank betreffende de hypotheek en het behouden van inkomsten bij uitkeringen. Kamers met Aandacht heeft zich hiervoor aangesloten bij het programma 'Alle jongeren een thuis' van Kansfonds. Tevens zijn we in gesprek met VWS over welke ondersteunende maatregelen nodig zijn voor het stimuleren van woningdelen.

ONDERSTEUNING VERHUURDERS/ HOOFDBEWONERS

Komende jaren staan ook in het teken van kwaliteitsverbetering in het matchings- en begeleidingsproces van verhuurders en hoofdbewoners. Regiocoördinatoren bespreken tweewekelijks inhoudelijke succes- en risicofactoren in de matching en begeleiding en koppelen dit terug aan de directeur. Ieder kwartaal wordt er een beleidsachtend georganiseerd waarin een overstijgend onderwerpen op het gebied van kwaliteitsverbetering aan bod komt. Daarnaast gaan er ontmoeting en scholing georganiseerd worden zodat verhuurders (van elkaar) kunnen leren en zich verder kunnen ontwikkelen. Met als doel behoud en betere inzet van verhuurders om daarmee de slagingskans van de matches te verhogen.

TOEZIEN OP BEGELEIDING JONGEREN

Een belangrijke succesfactor in de plaatsing is de begeleiding die de jongere ontvangt vanuit de betrokken zorgorganisaties. De ervaring is dat jeugdzorgorganisaties nog niet optimaal hun werkproces hebben ingericht. Hierdoor komt de ambulante zelfstandigheidsbegeleiding niet bij alle plaatsingen goed tot zijn recht. Daarom besteden we komende jaren extra aandacht aan de samenwerking en communicatie met jeugdhulpverleners. Bijvoorbeeld over de voorselectie van jongeren, het contact tussen hulpverlener, jongere en verhuurder gedurende de plaatsing en voorwaarden voor afronding/overdracht hulpverlening na 6 maanden.

CBF KEURMERK VOOR GOEDE DOELEN

In 2021 start Kamers met Aandacht met de aanvraag van het CBF keurmerk voor goede doelen. Deze aanvraag wordt mogelijk gemaakt door het Kansfonds en geeft Kamers met Aandacht toegang tot extra financieringsmogelijkheden door fonds- en subsidieaanvragen. Het CBF keurmerk draagt ook bij aan de naamsbekendheid en het positieve imago van Kamers met Aandacht.

INKOMSTENBRONNEN

Kamers met Aandacht heeft geen winstoogmerk en is afhankelijk van bijdragen van anderen. Deze inkomsten worden gegenereerd door subsidies, fondsen en donaties.

INKOMSTEN VAN GEMEENTEN- INKOOPREGIO'S

Kamers met Aandacht gaat samenwerkingen aan met centrumgemeenten-inkoopregio's om Kamers met Aandacht voor jongeren te realiseren en ontvangt voor haar activiteiten een vergoeding. Deze vergoeding is in sommige centrumgemeenten-inkoopregio's gekoppeld aan prestatieafspraken.

Per 1-2-2021 zijn er acht centrumgemeenten-inkoopregio's aangesloten. De verwachting is dat er per jaar zes nieuwe regio's aansluiten, gelijkmatig verdeeld over de kwartalen.

SUBSIDIES EN FONDSSEN

Kamers met Aandacht maakt gebruik van extra subsidies en fondsen t.b.v. projecten die bijdragen aan de doelstelling. Zij heeft een tweejarige subsidie ontvangen van het Ministerie van Volksgezondheid en Welzijn, Directie Jeugd. Deze subsidie is bedoeld voor het opstarten van 12 nieuwe regio's (medio 2020 – 2022).

Kamers met Aandacht heeft ook een driejarige subsidie ontvangen van het Kansfonds voor het project 'Alle jongeren een thuis', t.b.v. het organiseren van helpende wet- en regelgeving, samen met deelnemende gemeenten (2021-2024).

Daarnaast is Kamers met Aandacht een crowdfunding gestart op de website, ten behoeve van de bouw van haar 1^e Tiny House voor jongeren, dat deels wordt gesponsord door bedrijven in het kader van hun SROI.

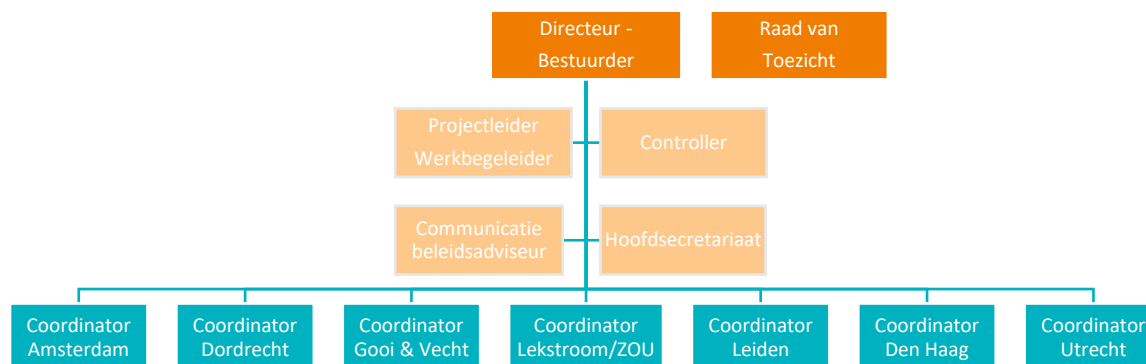
Kamers met Aandacht heeft het aanvragen van subsidies en fondsen in eigen beheer.

BEDRIJFSVOERING STICHTING

De stichting staat onder leiding van de oprichter (directeur/bestuurder) en een Raad van Toezicht (3 leden). De ondersteunende diensten worden uitgevoerd door een hoofdsecretariaat, controller en communicatiebeleidsadviseur.

Daarnaast is er per regio een coördinator verantwoordelijk voor de lokale werving en matching. Eén van de coördinatoren heeft twee regio's onder zich en één coördinator heeft deels een overstijgende functie als projectleider/werkbegeleider.

Er is een samenwerkingsovereenkomst met een extern gecertificeerd vertrouwenspersoon, welke inzetbaar is voor medewerkers, verhuurders en jongeren.



Figuur 7 Organogram Kamers met Aandacht 2021

COMMUNICATIE

Ieder jaar houdt Kamers met Aandacht haar stakeholders op de hoogte van de ondernomen activiteiten via:

- Verantwoordingrapportages;
- Een financieel jaarverslag;
- Een kort inhoudelijk jaarverslag;
- Nieuwsbrieven.

Kamers met Aandacht verantwoordt per gemeente-inkoopregio twee keer per jaar de ontvangen subsidie, zowel inhoudelijk als financieel. In de halfjaarlijkse evaluatie met beleidsmedewerkers (opdrachtgevers), samenwerkingspartners, alle verhuurders en jongeren zijn medebepalend voor onze beleidsontwikkeling. Knelpunten worden vastgelegd in de voortgangsrapportages en eidevaluaties.

Het financiële jaarverslag geeft de prestatie van de stichting in het betreffende jaar weer. Deze prestaties zijn dan ook uitgedrukt in cijfers. Het inhoudelijk jaarverslag en



de nieuwsbrief vertellen kort en bondig over de activiteiten die zijn uitgevoerd in dat jaar en hoe die activiteiten zijn verlopen. Al deze informatie is te vinden op de website.

BEHEER EN BESTEDING VERMOGEN

BELONINGSBELEID

De Raad van Toezicht leden ontvangen een vacatievergoeding van 285,- euro per bijeenkomst.

Er zijn maximaal 6 bijeenkomsten per jaar. Dit valt binnen de norm.

De coördinatoren worden marktconform uitbetaald op freelancebasis.

De backoffice (controller, hoofdsecretariaat, communicatiebeleidsadviseur) worden uitbetaald conform de CAO Sociaal Werk.

FINANCIËLE ADMINISTRATIE

Het vermogen wordt beheerd door een controller in dienst van Kamers met Aandacht. Deze voert een financiële administratie. Deze administratie omvat:

- Welke bedragen er aan onkostenvergoeding en vacatiegelden zijn betaald aan de Raad van Toezicht en welke bedragen zijn uitgegeven aan de bedrijfsvoering van de stichting. Dit geldt ook voor de aard en omvang van de inkomsten en het vermogen van de stichting.
- Wat de inkomsten zijn, en hoe deze zijn aangewend ten behoeve van de uitvoering van de doelstelling van de stichting.
- Aan het einde van het boekjaar wordt door de controller de boeken afgesloten. Daaruit worden de jaarstukken opgesteld bestaande uit de winst- en verliesrekening, de jaarrekening, de balans en een staat van baten en lasten over het betreffende boekjaar. De Raad van Toezicht beoordeelt en controleert de stukken. Na goedkeuring wordt een overzicht gepubliceerd op de website.

Ieder boekjaar wordt de financiële administratie gecontroleerd door een externe accountant.

RISICO'S EN MAATREGELEN

Risico	Gevolg	Maatregel
Zorgorganisaties melden te weinig jongeren aan.	Het afgesproken aantal bemiddelingen wordt niet gehaald. Subsidie moet deels worden terugbetaald.	Tijdig betrekken gemeenten bij oorzaken/knelpunten derden. Verbreden instroom.
Ongewenste situatie tussen jongere/verhuurder tijdens de bemiddeling/vroegtijdig afgebroken plaatsing	In het geval van een ernstige ongewenste situatie (crisis) wordt de jongere direct overgeplaatst. Dit in afstemming met de begeleiding. Er moet een vervangende woonsituatie worden georganiseerd en	Afspraken over crisisopvang met gemeente en zorgorganisaties. Regelmatig screening en matchingsproces evalueren. Bijscholing/verbinding met pleegzorgmatching.

	gekeken welke langetermijn gevolgen er zijn voor de jongere.	
Negatieve publiciteit n.a.v. mismatch bemiddeling	Minder aanmeldingen verhuurders/jongeren.	Zorgvuldige nazorg betrokkenen. Selectiecriteria aanscherpen.
Buiten de regio gemeente matchen	Begeleiding jongere wordt niet goed ingevuld, plaatsing breekt vroegtijdig af.	Uitbreiden samenwerkingsafspraken.
Terughoudendheid kamerverhuur door coronamaatregelen	Het afgesproken aantal bemiddelingen wordt niet gehaald. Subsidie moet deels worden terugbetaald.	Aanvullende communicatiemiddelen en/of beleid omtrent testen invoeren.
Niet nakomen van samenwerkingsafspraken door gemeenten/ Zorgorganisaties bij wervingsactiviteiten	Het afgesproken aantal bemiddelingen wordt niet gehaald. Subsidie moet deels worden terugbetaald.	Hogere kostprijs afspreken wanneer het risico alleen bij KmA ligt.
Verschuiving offline naar online werving i.v.m. Corona	Toenemende kosten.	Extra inkomsten genereren via fondsaanvragen.
Belemmerende regelgeving (denk aan clausules in hypotheekacties)	Particuliere verhuurders durven het risico niet te lopen en besluiten om geen kamer te verhuren.	Lobby (politiek) benutten en onderwerp framen als oplossing in woningnood. Aansluiten bij Kansfonds Actieprogramma 'Alle jongeren een thuis'.
Gebrek aan doorstroombmogelijkheden ná KmA.	Jongeren dreigen na het aflopen van het huurcontract alsnog op straat te komen.	Verbinding zoeken met aangesloten gemeenten, woningcorporaties en WMO om samen te komen tot huisvestingsmogelijkheden.

WERVING EN SELECTIE

In de werving en selectie van zowel medewerkers, ZZP'ers als verhuurders wordt aandacht besteed aan integriteit, door het opvragen een verklaring omtrent het gedrag (VOG) en het contacten van een referent.

INFORMATIEBESCHERMING

Er is een PIA en privacyverklaring opgesteld waarin staat beschreven hoe Kamers met Aandacht omgaat met gegevens van jongeren en verhuurders en welke maatregelen er zijn getroffen om te voorkomen dat onbevoegden vertrouwelijke informatie kunnen inzien.

VERTROUWENSPERSOON

Kamers met Aandacht heeft een onafhankelijk vertrouwenspersoon aangesteld voor medewerkers, verhuurders en jongeren. De taken en contactgegevens van de vertrouwenspersoon zijn vastgelegd en gepubliceerd op de website van Kamers met Aandacht. Het voorsteldocument wordt verstrekt aan alle medewerkers, verhuurders en jongeren.

KLACHTENPROCEDURE

Kamers met Aandacht heeft een klachtenprocedure. Deze staat vermeld op de website. Wanneer er sprake is van ongewenst gedrag als (seksuele) intimidatie, agressie, geweld en discriminatie dan kunnen medewerkers, jongeren en verhuurders dit melden bij de directeur/bestuurder. Indien de melding niet leidt tot een oplossing of de melding de directeur/bestuurder betreft, dan kan men een formele klacht indienen de Raad van Toezicht.

Meldingen en klachten worden geregistreerd en periodiek terugkoppelt aan de Raad van Toezicht.